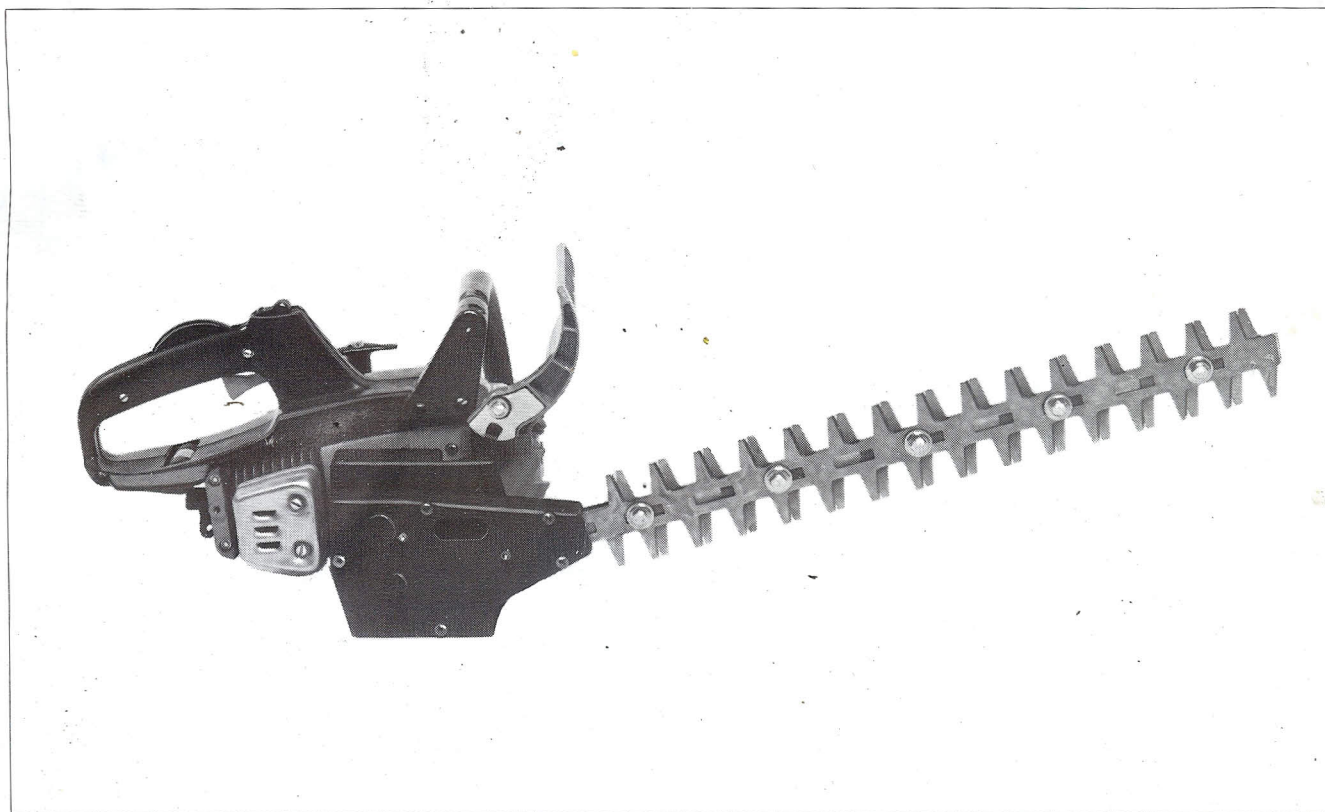




Husqvarna

Twin

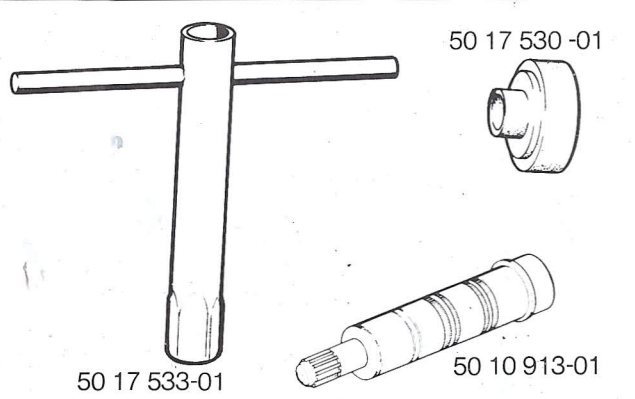
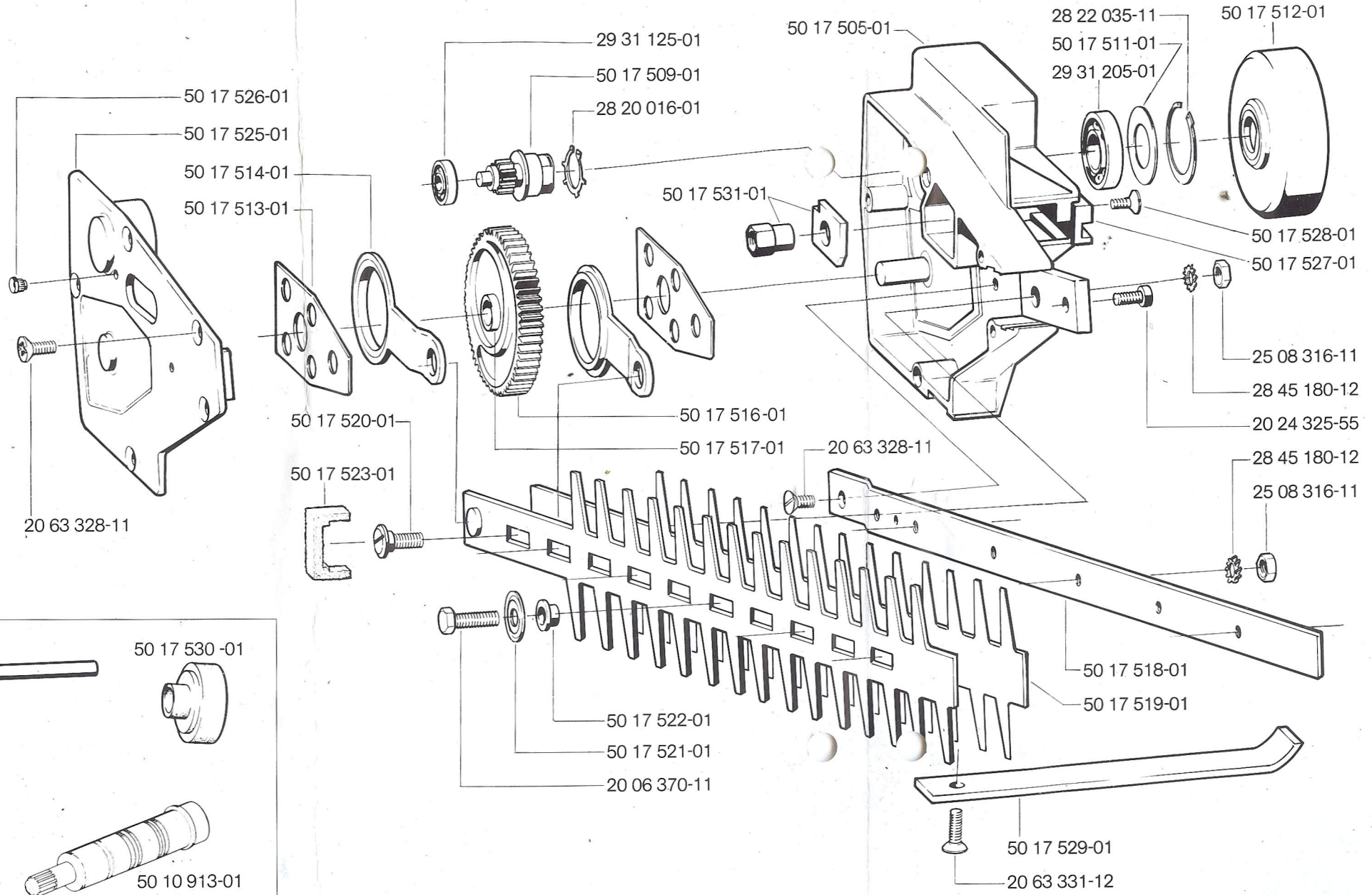
Häckklippartillsats · Hedge cutting attachment · Heckenschneidzusatz

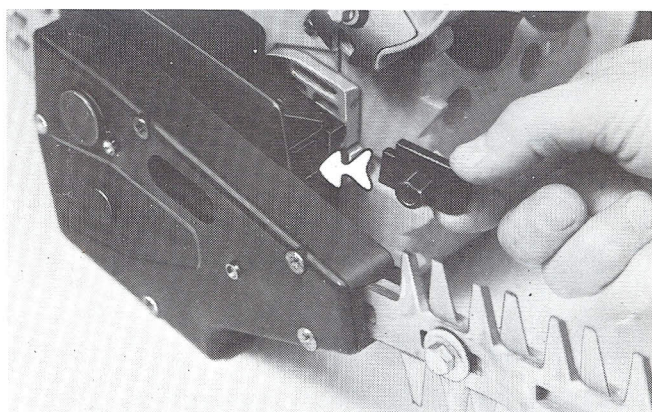
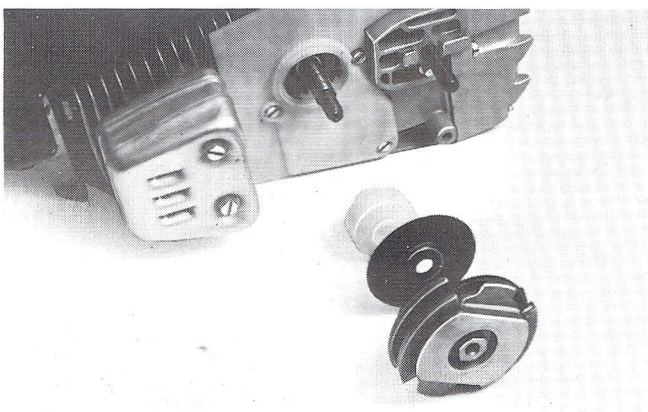
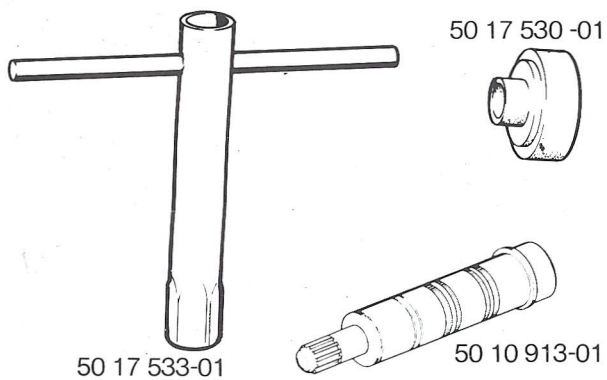
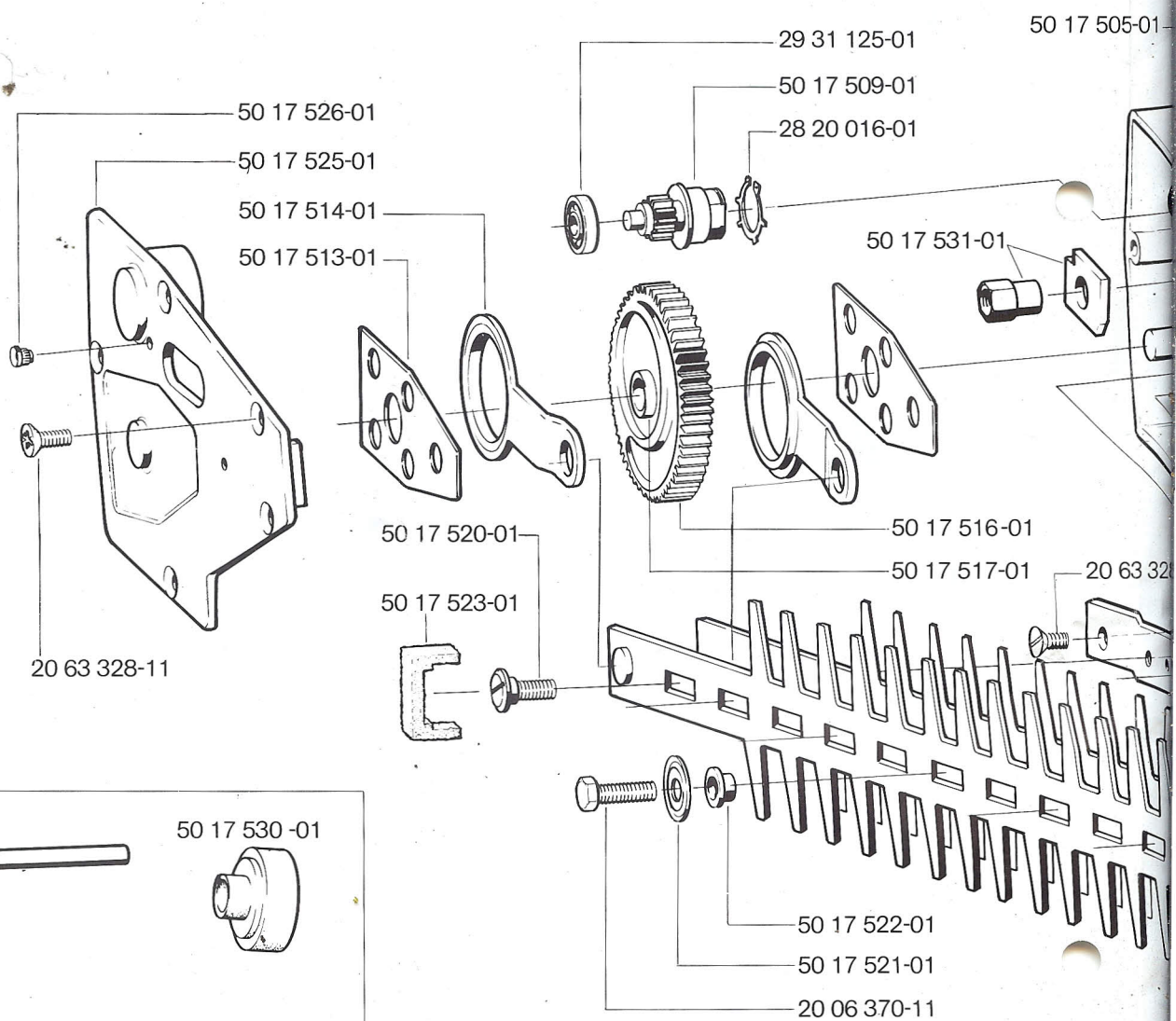


Bruksanvisning
Reservdelsförteckning

Operator's manual
Spare parts list

Bedienungsanleitung
Ersatzteilliste





Montering

Demontera kedja, svärd, kopplingstrumma och centrifugalkoppling. Observera att kopplingen är gängad fast på axeln. Vänstergångor! Ta bort oljepumpsdrivningen från axeltappen och montera på dess plats det medföljande nylonnavet.

Navet skall placeras så att den långa halsen vänds inåt mot motorn.

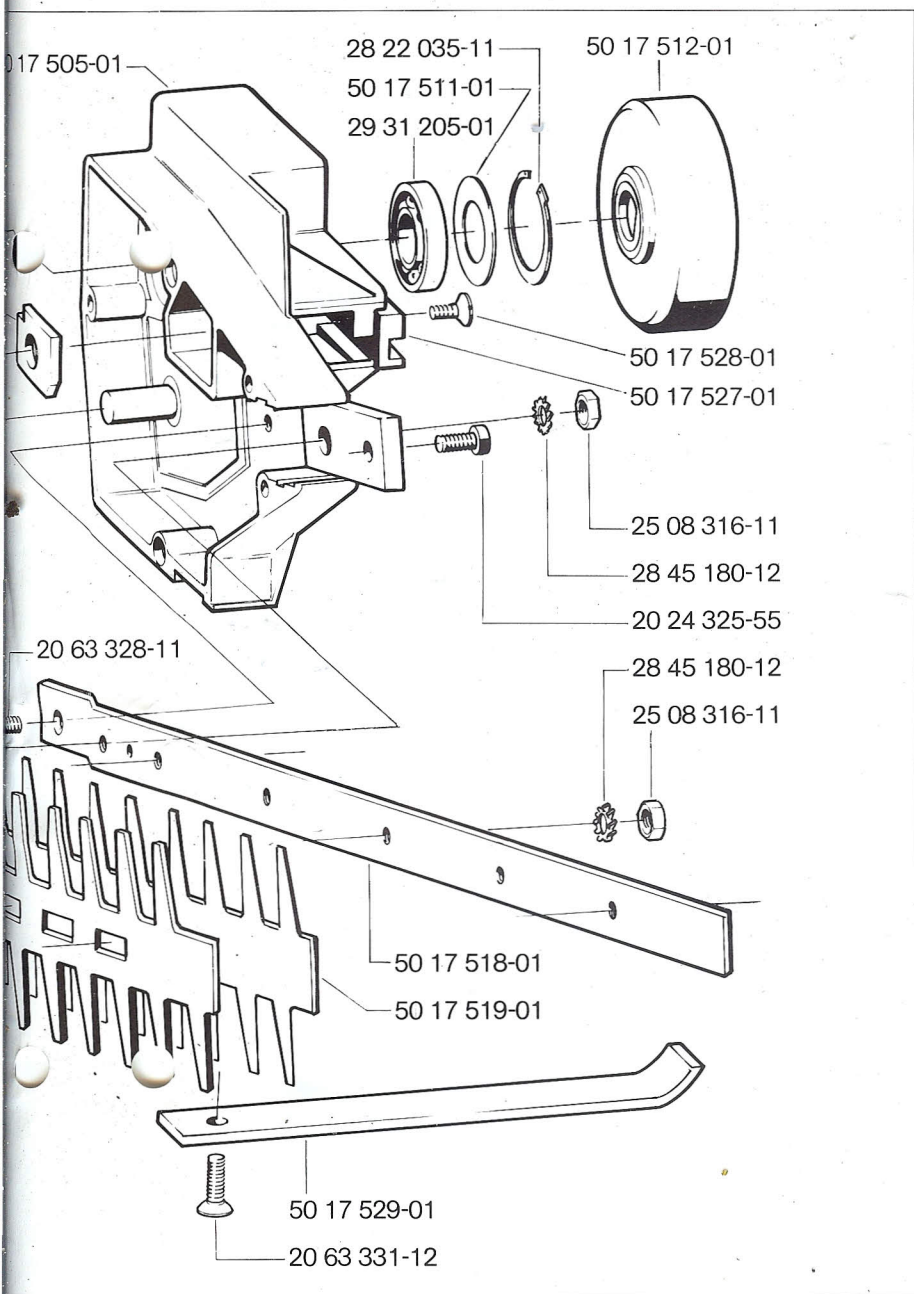
Placera därefter kopplingsbricken utanför nylonnavet. Kontrollera att bricken vänds rätt, dvs med upphöjningen utåt mot centrifugalkopplingen.

Skruva fast stödfoten på häcksaxaggregatet.

Lyft aggregatet på plats på motorsågen och se till att kopplingen centrerar i trumman. Dra runt motorn med hjälp av startapparaten för att kontrollera centreringen. Skruva fast aggregatet. Muttern med tillhörande tryckplatta skall därvid föras på plats på det sätt som fig. visar. Observera urtaget i plattan. Dra fast muttern och kontrollera att den styr in i hålet i plattan.

VIKTIGT!

Mutterns åtdragning skall kontrolleras regelbundet!



Observera!

Undvik plötslig acceleration, främst utan belastning.
Kontrollera regelbundet aggregatets fastsättning.

Skärning av skärblad

Skärp bladen då de förlorat sin skäreffekt. Använd en vanlig enkelgradig flatfil och fila skäreggarna i 45 graders vinkel. Kontrollera vid filningen att inga skarpa hörn har bildats vid roten på skärtänderna. Risk för sprickbildning!

Dålig skärpa hos bladen medför:

- överbelastning av klipputrustningen vilket resulterar i snabbt slitage på de olika detaljerna och ev. även skada
- dålig klippeffekt

Skötsel av skärutrustningen

Skärutrustningen behöver regelbunden skötsel för att fungera effektivt.

Bladsliderna- och hylsorna skall smörjas, dock inte skärtänderna.

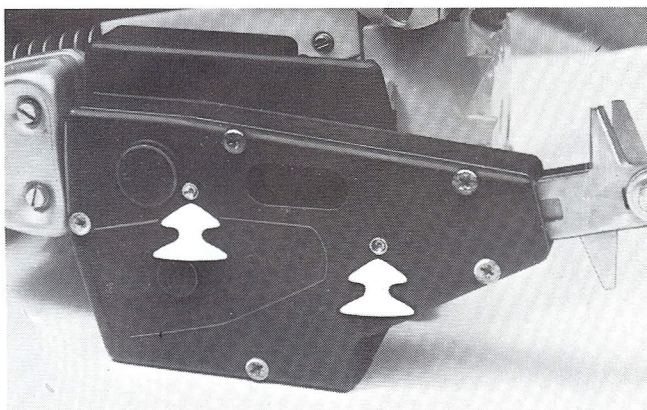
Smörjningen skall göras med neutral olja t.ex. vaselin, symaskinsolja eller liknande.

Motorolja bör inte användas eftersom denna, om den blandas med växtsafter, kan bilda en pasta som i sin tur lägger sig mellan skärbladen och reducerar det erforderliga spelet.

Rengör bladen noga efter varje användning med ett medel som löser upp avlagringar som bildas av växtsafter. Använd rostlösningsmedel t.ex. CRC 5-56.

Håll vid rengöringen häcksaxen vänd så att skärutrustningen kommer nedåt. I annat fall finns risk att lösningsmedlet kan tränga in i växelhuset.

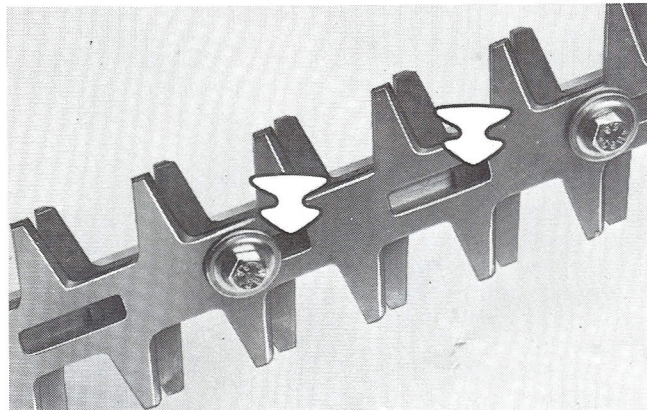
Kontrollera regelbundet att skruvarna som håller ihop bladen är ordentligt dragna för att undvika allt för stort glapp.



Smörjning

Regelbunden smörjning av aggregatet bidrar till att öka dess livslängd och effektivitet.

Smörj utrustningen före varje tungt arbete med hjälp av smörjspruta. 3 – 4 pumpslag per nippel är tillräckligt. Kontrollera att sprutan verkligen ger fett.



Fettet skall vara av universaltyp avsett för höga belastningar och helfyllnad.

Exempel: Shell EP 1128 HFF
ESSO Beacon EP 2

Assembly

Remove chain, guide bar, clutch drum and centrifugal clutch. Notice, that the clutch is threaded on the shaft. Left threads! Remove the oil pump pinion from the shaft pivot and replace it by the supplied nylon hub, whose longer throat shall be directed towards the engine.

Then thread on the clutch washer outside the nylon hub. Check that the washer is turned properly, i.e. the bulge pointing out towards the centrifugal clutch.

Fasten the support of the hedge cutting unit with screws. Set the unit on the chain saw and see to that the clutch is centered in the drum. Pull the engine around by means of the starter to check the centering.

Fasten the cutting unit by fitting on the nut together with the pressure plate as shown on the figure. Pay attention to the notch in the plate. Fasten the nut and make sure, that it enters into the hole in the plate.

IMPORTANT!

Check regularly that the nut is properly tightened!

Lubrication

Regular lubrication of the cutting unit prolongs its life and improves its effectiveness.

Before any heavy work, grease the mechanism by means of the grease pump. 3 - 4 pushes on the pump will do. Check that the pump really supplies grease.

Grease only with a universal type of lubricant aimed for heavy loads and to be filled up completely.

Recommended lubricants: Shell EP 1128 HFF
ESSO Beacon EP 2

Maintenance of cutting equipment

The cutting equipment requires regular maintenance for best performance.

Grease the blade slides and sleeves, however not the cutting teeth.

Lubricate with a neutral oil, e.g. vaseline, light machine oil or the like.

Avoid using engine oil, which - if it gets mixed with sap - forms a paste between the cutting blades and so will reduce the necessary play.

Clean the blades carefully from sap deposits after each use by means of a rust solvent, e.g. CRC 5-56.

When cleaning, keep your hedge cutter in such a position that its cutting equipment is directed downwards. Otherwise the solvent may penetrate the gear housing.

Check regularly that the screws, that keep the blades together, are properly tightened in order to avoid excessive play.

Cutting blade sharpening

Sharpen the blades as soon they are losing their cutting capacity. Use a common float cut file and sharpen the cutting edges at an angle of 45°.

When sharpening, check that there are no sharp corners at the roots of the cutting teeth, as they may be starting points for cracks!

An insufficient edge of the blades would result in:

- overloading of the cutting equipment causing accelerated wear on or even damage to the different parts
- poor cutting

Note!

Avoid sudden acceleration, especially off load.
Check regularly the attachment of the unit.

Anbau

Kette, Schiene, Kupplungsglocke und Fliehkraftkupplung ausbauen. Bitte beachten, dass die Kupplung auf der Welle aufgeschraubt ist. Linksgewinde! Das Ölpumpengetriebe vom Achszapfen entfernen und an seiner Stelle die mitgelieferte Nylonnabe anbauen, deren langer Hals nach innen gerichtet sein soll.

Danach die Kupplungsscheibe ausserhalb der Nylonnabe anbringen und zwar so, dass die Erhebung nach aussen in Richtung Fliehkraftkupplung gerichtet ist.

Die Stützplatte am Heckenscheresatz auf seinen Platz auf der Motorsäge legen und darauf achten, dass die Kupplung in der Glocke eingemittet wird. Den Motor mittels des Anlassers zum Drehen bringen, um somit die Mittung zu kontrollieren.

Den Satz festschrauben. Dabei die Mutter und die dazugehörige Druckplatte wie auf der Abbildung gezeigt anbringen. Die Aussparung in der Platte beachten. Die Mutter fest anziehen und zusehen, dass diese in das Loch in der Platte hineingeht.

WICHTIG!

Regelmässig überprüfen, dass die Mutter fest angezogen ist!

Schmierung

Eine regelmässige Schmierung der Schneidausrüstung verlängert ihre Lebensdauer und erhöht ihre Wirkung.

Vor jeder grossen Arbeit die Ausrüstung mit Hilfe des Abschmierrevolvers schmieren. 3 - 4 Pumpenstösse für jeden Nippel genügen.

Nachprüfen, dass der Revolver tatsächlich Fett liefert.

Ein Universalfett, das für hohe Belastungen und Vollfüllung vorgesehen ist, stets benutzen.

Empfohlene Schmiermittel: Shell EP 1128 HFF

ESSO Beacon EP 2

Pflege der Schneidausrüstung

Die Schneidausrüstung bedarf regelmässiger Pflege, um leistungsfähig zu sein.

Die Klingenschieber und -Hülsen schmieren, jedoch nicht die Schneidzähne.

Mit neutralem Öl schmieren, z.B. Vaseline, Nähmaschinenöl oder ähnliches.

Motoröl sollte nicht benutzt werden, da dieses - wenn es mit Pflanzensäften gemischt wird - eine Paste bilden kann, die seinerseits das erforderliche Spiel zwischen den Scherklingen beeinträchtigt.

Nach jedem Gebrauch Pflanzensafreste an den Klingen mittels eines Rostlösungsmittels, z. B. CRC 5-56, sorgfältig entfernen.

Beim Reinigen die Heckenschere so halten, dass die Schneidausrüstung nach unten gerichtet ist. Andernfalls besteht die Gefahr, dass Lösungsmittel in das Kurbelgehäuse eindringt.

Regelmässig überprüfen, dass die Klingen zusammenhalten, fest angezogen sind, um somit ein allzu grosses Spiel zu vermeiden.

Schärfung der Scherklingen

Die Klingen schärfen, wenn diese ihre Schnittleistung verlieren. Eine herkömmliche einhiebige Flachfeile benutzen und die Schneiden im 45° Winkel schärfen.

Beim Schärfen darauf achten, dass sich keine scharfen Ecken an den Wurzeln der Schneidzähne gebildet haben, denn diese könnten zu Rissen führen!

Unterlassenes Schärfen der Klingen hat zur Folge:

- Überbelastung der Schneidausrüstung, was zu raschem Verschleiss an den verschiedenen Teilen und ggf. zum Schaden führt
- verminderte Schnittleistung

Beachten!

Jähre Beschleunigung, vor allem ohne Belastung, vermeiden.

Die Befestigung der Ausrüstung regelmässig kontrollieren.